

проект

Администрация Медвенского района

**МЕСТНЫЕ НОРМАТИВЫ ГРАДОСТРОИТЕЛЬНОГО  
ПРОЕКТИРОВАНИЯ ГОСТОМЛЯНСКОГО СЕЛЬСОВЕТА  
МЕДВЕНСКОГО РАЙОНА  
*КУРСКОЙ ОБЛАСТИ***

*НОРМАТИВЫ ГРАДОСТРОИТЕЛЬНОГО ПРОЕКТИРОВАНИЯ*

**Материалы по обоснованию расчетных показателей,  
содержащихся в основной части нормативов  
градостроительного проектирования**

**2017**

Администрация Медвенского района

**МЕСТНЫЕ НОРМАТИВЫ ГРАДОСТРОИТЕЛЬНОГО  
ПРОЕКТИРОВАНИЯ ГОСТОМЛЯНСКОГО СЕЛЬСОВЕТА  
МЕДВЕНСКОГО РАЙОНА  
*КУРСКОЙ ОБЛАСТИ***

*НОРМАТИВЫ ГРАДОСТРОИТЕЛЬНОГО ПРОЕКТИРОВАНИЯ*

**Материалы по обоснованию расчетных показателей,  
содержащихся в основной части нормативов  
градостроительного проектирования**

**2017**

## Содержание

Обозначение	Наименование	Примечание
	<b>Содержание</b>	2
	<b>Состав документации</b>	3
	<b>Нормативно-правовая база</b>	4
	<b>Цели и задачи Местных нормативов градостроительного проектирования (МНГП)</b>	7
	<b>Расположение и природно-климатические условия поселения муниципального района Курской области</b>	9
	Расположение в системе расселения и административно-территориальное устройство	9
	Природно-климатические условия	10
	<b>Социально-демографический состав и плотность населения на территории Гостомлянского сельсовета Медвенского района Курской области</b>	17
	<b>Система учреждений обслуживания</b>	19
	<b>Обоснование расчетных показателей, содержащихся в основной части Местных нормативов градостроительного проектирования</b>	20
	Раздел I. Объекты муниципального жилищного фонда поселения муниципального района Курской области	20
	Раздел II. Объекты здравоохранения	21
	Раздел III. Объекты физической культуры и спорта	22
	Раздел IV. Объекты культуры и искусства	23
	Раздел V. Объекты образования	24
	Раздел VI. Объекты услуг общественного питания, торговли, бытового обслуживания и иных услуг для населения	27
	Раздел VII. Объекты автомобильного транспорта	28
	Раздел VIII. Объекты электроснабжения	30
	Раздел IX. Объекты теплоснабжения	30
	Раздел X. Объекты газоснабжения	32
	Раздел XI. Объекты водоснабжения	32
	Раздел XII. Объекты водоотведения	33
	Раздел XIII. Объекты, предназначенные для утилизации и переработки бытовых и промышленных отходов	34
	Раздел XIV. Объекты, включая земельные участки, предназначенные для организации ритуальных услуг и содержания мест захоронения	35
	Раздел XV. Объекты рекреационного назначения	36

Согласовано:

Взам. инв. №

Подпись и Дата

Инв. № подл.

Изм.	Кол.уч	Лист	№ док.	Подпись	Дата

Н.контроль

ГАП

Содержание тома

Стадия

Лист

Листов

1

2

## Состав документации

Номер тома	Обозначение	Наименование	Примечание
1		<b>Основная часть проекта. Правила и область применения</b>	книга, 2 экз.
2		<b>Материалы по обоснованию расчетных показателей, содержащихся в основной части нормативов градостроительного проектирования</b>	книга, 2 экз.
		<b>Материалы проекта, передаваемые заказчику на электронных носителях</b>	
		CD – диск - в виде файлов в формате Acrobat Reader; - текстовые и табличные материалы в виде файлов в соответствующих форматах MS Office	2 диска

Проект выполнен в соответствии с действующими нормами, правилами и стандартами

Согласовано:

Взам. инв. №

Подпись и дата

Инв. № подл.

Изм.	Кол.уч	Лист	Недок.	Подпись	Дата

Лист

3

## Нормативно-правовая база

### Федеральные законы

- ✓ Градостроительный кодекс Российской Федерации от 29 декабря 2004 № 190-ФЗ;
- ✓ Земельный кодекс Российской Федерации от 25 октября 2001 № 136-ФЗ;
- ✓ Жилищный кодекс Российской Федерации от 29 декабря 2004 № 188-ФЗ;
- ✓ Водный кодекс Российской Федерации от 3 июня 2006 № 74-ФЗ;
- ✓ Лесной кодекс Российской Федерации от 4 декабря 2006 № 200-ФЗ;
- ✓ Федеральный закон от 14 марта 1995 № 33-ФЗ «Об особо охраняемых природных территориях»;
- ✓ Федеральный закон от 12 января 1996 № 8-ФЗ «О погребении и похоронном деле»;
- ✓ Федеральный закон от 24 июня 1998 № 89-ФЗ «Об отходах производства и потребления»;
- ✓ Федеральный закон от 30 марта 1999 № 52-ФЗ «О санитарно-эпидемиологическом благополучии населения»;
- ✓ Федеральный закон от 4 мая 1999 № 96-ФЗ «Об охране атмосферного воздуха»;
- ✓ Федеральный закон от 10 января 2002 № 7-ФЗ «Об охране окружающей среды»;
- ✓ Федеральный закон от 25 июня 2002 № 73-ФЗ «Об объектах культурного наследия (памятниках истории и культуры) народов Российской Федерации»;
- ✓ Федеральный закон от 27 декабря 2002 № 184-ФЗ «О техническом регулировании»;
- ✓ Федеральный закон от 6 октября 2003 № 131-ФЗ «Об общих принципах организации местного самоуправления в Российской Федерации»;
- ✓ Федеральный закон от 8 ноября 2007 № 257-ФЗ «Об автомобильных дорогах и о дорожной деятельности в Российской Федерации и о внесении изменений в отдельные законодательные акты Российской Федерации»;
- ✓ Федеральный закон от 4 декабря 2007 № 329 «О физической культуре и спорте»;
- ✓ Федеральный закон от 27 июля 2010 № 190-ФЗ «О теплоснабжении»;
- ✓ Федеральный закон от 7 декабря 2011 № 416-ФЗ «О водоснабжении и водоотведении».

### Иные нормативные акты Российской Федерации

- ✓ Постановление Правительства Российской Федерации от 20 июня 2006 № 384 «Об утверждении Правил определения границ зон охраняемых объектов и согласования градостроительных регламентов для таких зон»;
- ✓ Постановление Правительства Российской Федерации от 26 апреля 2008 № 315 «Об утверждении Положения о зонах охраны объектов культурного наследия (памятников истории и культуры) народов Российской Федерации»;
- ✓ Постановление Правительства Российской Федерации от 14 декабря 2009 № 1007 (ред. от 01.11.2012) «Об утверждении Положения об определении функциональных зон в лесопарковых зонах, площади и границ лесопарковых зон, зеленых зон»;
- ✓ Распоряжение Правительства Российской Федерации от 3 июля 1996 № 1063-р «О социальных нормативах и нормах»;

Согласовано:

Взам. инв. №

Подпись и дата

Инв. № подл.

Изм.	Кол.уч	Лист	Недок.	Подпись	Дата

✓ Распоряжение Правительства Российской Федерации от 19 октября 1999 № 1683-р «О методике определения нормативной потребности субъектов Российской Федерации в объектах социальной инфраструктуры»;

✓ Распоряжение Правительства Российской Федерации от 21 июня 2010 № 1047-р «О перечне национальных стандартов и сводов правил (частей таких стандартов и сводов правил), в результате применения которых на обязательной основе обеспечивается соблюдение требований Федерального закона «Технический регламент о безопасности зданий и сооружений»;

✓ Приказ Федерального агентства по техническому регулированию и метрологии от 1 июня 2010 № 2079 «Об утверждении Перечня документов в области стандартизации, в результате применения которых на добровольной основе обеспечивается соблюдение требований Федерального закона от 30 декабря 2009 № 384-ФЗ «Технический регламент о безопасности зданий и сооружений».

### **Законодательные и нормативные акты Курской области**

✓ Закон Курской области от 01.12.2004 № 60-ЗКО «О границах муниципальных образований Курской области»

✓ Закон Курской области от 31.10.2006 № 76-ЗКО «О градостроительной деятельности в Курской области»;

✓ Закон Курской области от 22 ноября 2007 № 118-ЗКО «Об особо охраняемых природных территориях Курской области».

### **Строительные нормы и правила (СНиП). Свод правил по проектированию и строительству (СП)**

✓ Свод правил СП 42.13330.2011 «СНиП 2.07.01-89\*. Градостроительство. Планировка и застройка городских и сельских поселений». Актуализированная редакция СНиП 2.07.01-89\*», утвержденный приказом Министерства регионального развития Российской Федерации от 28 декабря 2010 г. №820;

✓ Методические рекомендации по развитию сети образовательных организаций и обеспеченности населения услугами таких организаций, включающие требования по размещению организаций сферы образования, в том числе в сельской местности, исходя из норм действующего законодательства Российской Федерации, с учетом возрастного состава и плотности населения, транспортной инфраструктуры и других факторов, влияющих на доступность и обеспеченность населения услугами сферы образования, утвержденными заместителем Министра образования и науки Российской Федерации А.А.Климовым 4 мая 2016 №АК-15/02вн;

✓ Методические рекомендации по развитию сети медицинских организаций государственной системы здравоохранения и муниципальной системы здравоохранения, утвержденные приказом Министерства здравоохранения Российской Федерации от 8 июня 2016 № 358;

✓ Методические рекомендации по развитию сети организаций сферы физической культуры и спорта и обеспеченности населения услугами таких организаций, утвержденные Приказом Министерства спорта Российской Федерации от 25 мая 2016 №586.

✓ Правила создания, охраны и содержания зеленых насаждений в городах Российской Федерации, утвержденные Приказом Госстроя России от 15.12.1999 №153. МДС 13-5.2000.

✓ СанПиН 42-128-4690-88. Санитарные правила содержания территорий населенных мест.

✓ СанПиН 2.1.2882-11. Гигиенические требования к размещению, устройству и содержанию кладбищ, зданий и сооружений похоронного назначения.

Согласовано:			
	Взам. инв. №		
	Подпись и дата		
Инв. № подл.			

Изм.	Кол.уч	Лист	Недок.	Подпись	Дата

- ✓ СП 2.1.7.1038-01. Гигиенические требования к устройству и содержанию полигонов для твердых бытовых отходов.
- ✓ СП 131.13330.2012 Строительная климатология. Актуализированная редакция СНиП 23-01-99\*.

Согласовано:					
Инв. № подл.	Подпись и дата		Взам. инв. №		

Изм.	Кол.уч	Лист	Недок.	Подпись	Дата	

## Цели и задачи Местных нормативов градостроительного проектирования (МНГП)

Местные нормативы градостроительного проектирования Гостомлянского сельсовета Медвенского района Курской области разрабатываются в целях обеспечения благоприятных условий жизнедеятельности человека, путем установления совокупности расчетных показателей минимально допустимого уровня обеспеченности объектами местного значения, относящимися к областям, предусмотренным частью 4 статьи 29.2. Градостроительного кодекса Российской Федерации №190-ФЗ от 29.12.2014 и статьей 16 Закона Курской области от 31.10.2006 № 76-ЗКО «О градостроительной деятельности в Курской области», населения Гостомлянского сельсовета и расчетные показатели максимально допустимого уровня территориальной доступности таких объектов для населения Гостомлянского сельсовета.

Согласно части 4 статьи 29 Градостроительного Кодекса РФ, нормативы градостроительного проектирования поселения, городского округа устанавливают совокупность расчетных показателей минимально допустимого уровня обеспеченности объектами местного значения поселения, городского округа, относящимися к областям, указанным в пункте 1 части 5 статьи 23 Градостроительного Кодекса РФ, объектами благоустройства территории, иными объектами местного значения поселения, городского округа и расчетных показателей максимально допустимого уровня территориальной доступности таких объектов для населения поселения, городского округа.

Нормируемыми объектами местного значения являются объекты местного значения поселения, городского округа, относящиеся к следующим областям:

- а) электро-, тепло-, газо- и водоснабжение населения, водоотведение;
- б) автомобильные дороги местного значения;
- в) физическая культура и массовый спорт, образование, здравоохранение, утилизация и переработка бытовых и промышленных отходов (с 01.01.2016 – обработка, утилизация, обезвреживание, размещение твердых коммунальных отходов) в случае подготовки генерального плана городского округа;
- г) иные области в связи с решением вопросов местного значения поселения, городского округа.

Законом Курской области от 31.10.2006 №76-ЗКО «О градостроительной деятельности в Курской области» статьей 16 установлены объекты местного значения для поселения.

К объектам местного значения, подлежащим отображению на схеме территориального планирования муниципального района, генеральном плане поселения, генеральном плане городского округа, относятся:

- 1) объекты, находящиеся в собственности муниципального образования;
- 2) объекты водоотведения, электро-, тепло-, газо-, водоснабжения населения муниципального образования;
- 3) автомобильные дороги и сооружения на них в границах муниципального образования;
- 4) объекты капитального строительства, реконструкция, капитальный ремонт которых будет предусмотрен за счет или с участием средств местного бюджета или строительство которых необходимо для осуществления полномочий по вопросам местного значения, определенных федеральным законодательством.

Федеральным законом "Об общих принципах организации местного самоуправления в Российской Федерации" от 06.10.2003 г. №131-ФЗ установлены вопросы местного значения городского, сельского поселения.

В данном проекте Местных нормативов градостроительного проектирования Гостомлянского сельсовета определены расчетные показатели минимально допустимого уровня обеспеченности и максимально допустимого уровня территориальной доступности

Согласовано:

Взам. инв. №

Подпись и дата

Инв. № подл.



объектов местного значения, соответствующих законодательству и требованиям технических регламентов.

Основными задачами проекта МНГП являются:

- 1) проведение комплексного анализа территории муниципального образования;
- 2) расчет с учетом проведенного анализа:

- показателей минимально допустимого уровня обеспеченности населения муниципального образования объектами местного значения,
- показателей территориальной доступности таких объектов для населения муниципального образования;

3) установление правил и области применения расчетных показателей, содержащихся в основной части местных нормативов градостроительного проектирования, в целях создания нормативных показателей градостроительного проектирования для подготовки документов территориального планирования, градостроительного зонирования и документации по планировке территорий.

Согласовано:		
Взам. инв. №		
Подпись и дата		
Инв. № подл.		

Изм.	Кол.уч	Лист	Недок.	Подпись	Дата	

## Расположение и природно-климатические условия Гостомлянского сельсовета Медвенского района Курской области

### Расположение в системе расселения и административно-территориальное устройство

Муниципальное образование – Гостомлянский сельсовет расположен в западной части Медвенского района Курской области. Общая площадь Гостомлянского сельсовета Медвенского района составляет 127,3 кв. км.

Границы и статус Гостомлянского сельсовета установлены Законом Курской области № 48-ЗКО «О муниципальных образованиях Курской области» от 21 октября 2004 года и Законом Курской области от 26 апреля 2010 года № 26-ЗКО. Территория сельсовета определена границами, существующими на момент принятия Устава Гостомлянского сельсовета Медвенского района Курской области, в котором неотъемлемой частью и официальным документом, фиксирующим границы сельсовета, является схема и описание границ Гостомлянского сельсовета (Приложения №1 Устава).

Расстояние от административного центра сельсовета с. 1-я Гостомля до районного центра (пгт. Медвенка) – 21 км.

Ближайшая железнодорожная пассажирская станция находится в г. Курск.

В состав Гостомлянского сельсовета включено семнадцать населенных пунктов: 1-я Гостомля, 2-я Гостомля, с.Тарасово, д.Благодатное, с.Глебово, д. 2-е Плесы, с.Белый Колодезь, х.Домра, д.Липник, д.Ивановка, д.Александровка, д. 1-я Плесы, д.Самсоново, д.Свидное, х.Красновка, х.Степь, х.Песочное. Административным центром является с. 1-я Гостомля. Численность населения на начало 2017 г. составила 1358 человек.

Анализ существующего административно-территориального устройства сельсовета показывает, что оно не противоречит требованиям ФЗ-131 «Об общих принципах организации местного самоуправления в Российской Федерации».

**Таблица. Сведения о населении муниципального образования (по населенным пунктам) на 2017г.**

№ п/п	Численность по населенным пунктам	Всего	Мужчины	Женщины	Дети от 0 до 18 лет	Пенсионеры
1.	с. Тарасово	339	166	173	63	79
2.	д. Благодатное	58	26	32	7	28
3.	с. Глебово	15	8	7	3	8
4	д. 2-е Плесы	9	4	5	-	9
5	с. Белый Колодезь	59	27	32	11	26
6	х. Домра	4	2	2		4
7	д. Липник	22	9	13		20
8	д.Ивановка	24	12	12	2	16
9	д.Александровка	27	13	14	2	18
10	д. 2-я Гостомля	172	84	88	24	51
11	д. 1-е Плесы	103	50	53	9	40
12	д. Самсоново	14	2	12		11
13	с.1-я Гостомля	375	180	195	58	102
14	д. Свидное	137	67	70	13	53
15	х. Красновка	-	-	-	-	-
16	х. Степь	-	-	-	-	-
17	х.Песочное	-	-	-	-	-
<b>ИТОГО:</b>		<b>1358</b>	<b>650</b>	<b>708</b>	<b>192</b>	<b>465</b>

С точки зрения внешних транспортных связей муниципальное образование имеет хорошее расположение.

Внешние транспортные связи Гостомлянского сельсовета осуществляются автомобильным транспортом.

Согласовано:	
Взам. инв. №	
Подпись и дата	
Инв. № подл.	

Изм.	Кол.уч	Лист	Недок.	Подпись	Дата		Лист
							9

Основной въезд на территорию с. 1-я Гостомля осуществляется по автомобильной дороге регионального значения Дьяконово-Суджа-граница с Украиной.

Муниципальное образование газифицировано на 75%. Основным видом деятельности населения является сельское хозяйство.

Социально-экономическая активность сосредоточена в административном центре сельсовета.

### Границы муниципального образования.

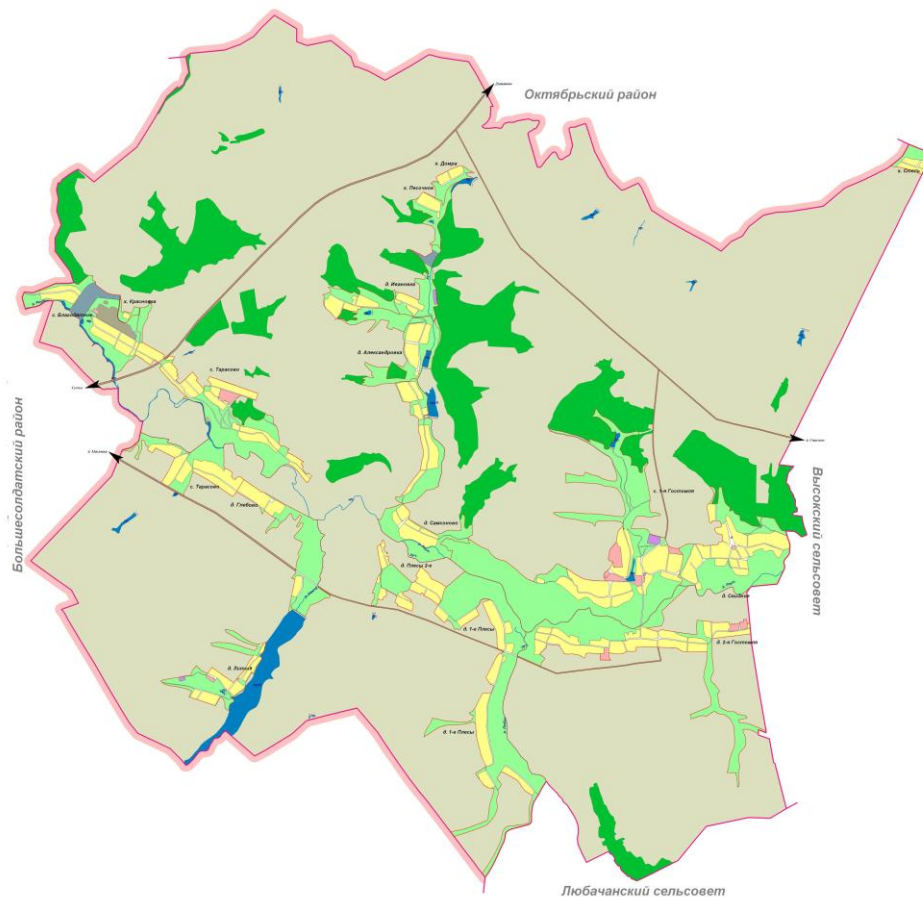


Рис. Существующие границы муниципального образования Гостомлянский сельсовет.

Общая площадь земель в границах муниципального образования «Гостомлянский сельсовет» составляет 127,3 кв. км. (11,9 % территории Медвенского района).

#### Описание границ муниципального образования.

Муниципальное образование (МО) «Гостомлянский сельсовет» Медвенского района Курской области расположено в центральной части Курской области, в западной части Медвенского района. С западной стороны граничит с Большесолдатским районом, с северной стороны с Октябрьским районом, с южной стороны с Любачанским сельсоветом, с восточной стороны с Высоким сельсоветом.

#### Природно-климатические условия

Климат сельсовета так же как Медвенского района и всей Курской области, умеренно-континентальный с четко выраженными сезонами года. Характеризуется теплым летом, умеренно холодной с устойчивым снежным покровом зимой и хорошо выраженными, но менее длительными переходными периодами – весной и осенью.

Основные климатические характеристики и их изменение определяются влиянием общих и местных факторов: солнечной радиации, циркуляции атмосферы и подстилающей поверхности. Рассматриваемая территория находится под воздействием воздушных масс Атлантики, Арктического бассейна, а также масс, сформировавшихся над

Согласовано:

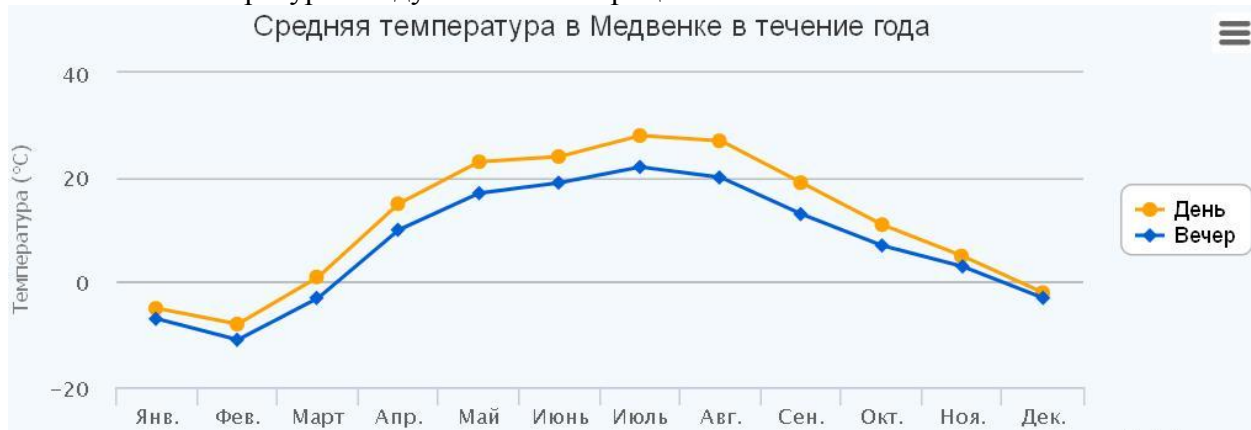
Взам. инв. №

Подпись и дата

Инв. № подл.

Изм.	Кол.уч	Лист	Недок.	Подпись	Дата

территорией Европы. В конце лета – начале осени, нередко во второй половине зимы и весной, преобладает западный тип атмосферной циркуляции, сопровождающийся активной циклонической деятельностью, значительными осадками, положительными аномалиями температуры воздуха зимой и отрицательными летом.



Зима (декабрь - февраль) умеренно-холодная, с преобладанием облачной погоды. Характерны устойчивые морозы в пределах от -5 до -12°C. В январе и феврале морозы в отдельные периоды достигают -25, -30°C. Ежемесячно от 3 до 6 раз бывают кратковременные оттепели, нередко сопровождаемые гололедом. Осадки выпадают в виде снега (от 12 до 16 снегопадов ежемесячно). Устойчивый снежный покров образуется в конце ноября, мощность его к концу зимы достигает 0,2 - 0,6 м. Метели бывают от 2 до 7 раз в месяц. Дней с туманом 6 - 10 в месяц. Грунты к концу зимы промерзают на глубину 0,6 - 0,8 м.

Весна (март - май) прохладная, с неустойчивой погодой. Характерны периодические похолодания, во время которых температура воздуха ночью, даже в мае, иногда опускается до 0°C и ниже. Осадки выпадают преимущественно в виде дождей. В первой половине апреля еще возможны снегопады. Снежный покров обычно сходит к середине апреля.

Лето (май - август) умеренно-теплое около половины дней за сезон - ясные и малооблачные. Температура воздуха днем 16 - 20°C (в июле иногда повышается до 28 - 30°), ночью 10 - 15°C. Летом выпадает наибольшее в году количество осадков (дней с дождем 13 - 15 ежемесячно). Характерны кратковременные ливни, иногда с грозами, но бывают также и затяжные моросящие дожди, особенно во второй половине лета.

Осень (сентябрь-ноябрь) до конца сентября сравнительно теплая, с преобладанием малооблачной погоды. В октябре погода становится прохладной, пасмурной; по ночам в это время бывают регулярные заморозки. В ноябре наступает резкое похолодание. Осадки в сентябре и октябре выпадают главным образом в виде затяжных моросящих дождей; в ноябре - дожди чередуются со снегопадами. Дней с туманом 4 - 8 ежемесячно. В таблице ниже представлены климатические характеристики температурного режима.

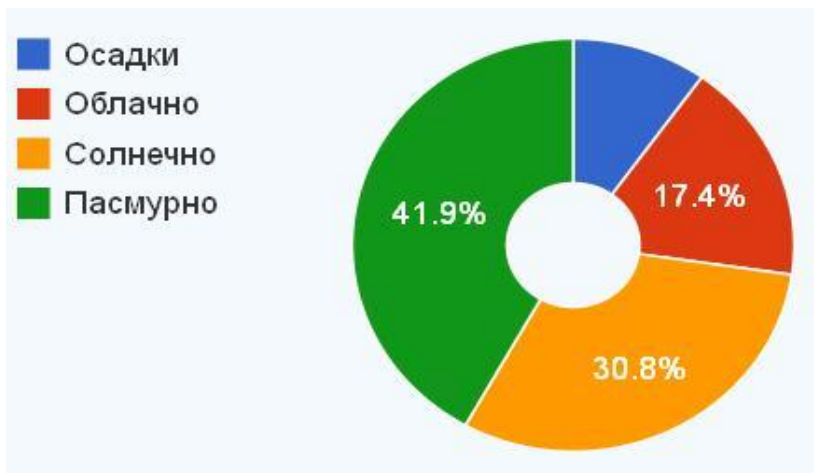
**Таблица. Климатические характеристики.**

Параметры	Показатели
Абсолютная минимальная температура, °C	- 26
Абсолютная максимальная температура, °C	+ 32
Средняя температура отопительного периода, °C	- 1,9
Продолжительность отопительного периода, суток	198
Средняя температура воздуха наиболее теплого периода, °C	+ 18
Средняя температура воздуха наиболее холодного периода, °C	- 8,2

**Осадки.** По количеству выпадающих осадков территория относится к зоне достаточного увлажнения. За год в среднем за многолетний период выпадает 584 мм осадков.

Согласовано:	
Взам. инв. №	
Подпись и дата	
Инв. № подл.	

Изм.	Кол.уч	Лист	Недок.	Подпись	Дата



Большая часть осадков - 370 мм приходится на теплый период года и 185 мм – на холодный. В годовом ходе месячных сумм осадков максимум наблюдается в июле (в среднем 76 мм осадков), минимум - в марте (45 мм осадков). Обычно две трети осадков выпадает в теплый период года (апрель - октябрь) в виде дождя, одна треть - зимой в виде снега.

Среднегодовая температура воздуха +4,9°C. Продолжительность безморозного периода 151 день, общий вегетационный период - 182 дня.

Осадки, выпадающие в твердом виде с ноября по март, образуют снежный покров. Образование устойчивого снежного покрова обычно начинается на севере района 28 ноября и заканчивается на юге 7 декабря. Максимальная высота снежного покрова отмечается в конце февраля и изменяется по территории от 19 до 33 см, в отдельные многоснежные годы она может достигать 50 см на юге и 70 см на севере парка, а в малоснежные зимы - не превышать 5 см. Число дней со снежным покровом - 130-145.

Средняя дата образования устойчивого снежного покрова – 29 ноября, а разрушения – 6 апреля. Среднее число дней со снежным покровом равно 139. Высота снежного покрова в среднем составляет 47 см, в отдельные годы доходит до 70 см. Максимальной высоты снежный покров достигает в конце февраля – начале марта. Число дней с относительной влажностью воздуха 80% и более за год составляет 125-133.

**Ветры.** Ветры в течение года переменных направлений (западные, юго-западные); их преобладающая скорость 2 - 5 м/с.

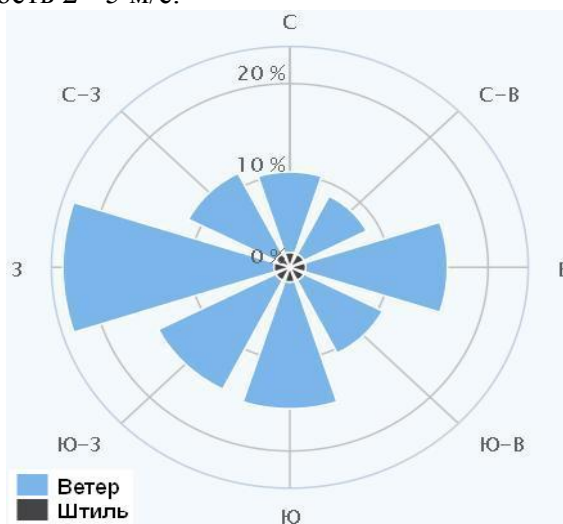


Рис. График направления ветра с усредненными значениями

Самые ветреные месяцы со средней скоростью ветра более 4,0 м/с – это период с ноября по март включительно. Наименьшие скорости ветра отмечаются в августе. Максимальные скорости ветра в зимний период фиксируются при ветрах южных и юго-западных направлений (19 м/сек), в летний период – при ветрах северо-западного и

Согласовано:	
Взам. инв. №	
Подпись и дата	
Инв. № подл.	
Изм.	
Кол.уч	
Лист	
Недок.	
Подпись	
Дата	

западного направления (18 м/сек).

**Таблица. Скорость ветра.**

Скорость ветра возможна 1 раз	Показатель
в год	18 м/сек;
в 5 лет	21 м/сек;
в 10 лет	22 м/сек;
в 15 лет	23 м/сек;
в 20 лет	24 м/сек.

Ветровой режим оказывает существенное влияние на перенос и рассеивание загрязняющих веществ. Особенно это относится к ветрам со скоростью 0-1 м/сек. На рассматриваемой территории повторяемость ветров этой градации в среднем за год составляет 25-30%. Увеличение повторяемости слабых ветров и штилей отмечается в летние месяцы, достигая максимума в августе.

Потенциал загрязнения атмосферы (ПЗА) характеризуется как умеренный. Повышенный уровень загрязнения атмосферного воздуха, обусловленный метеорологическими условиями может отмечаться летом и зимой.

***Гидрография и ресурсы поверхностных вод.***

Гидрографическая сеть Гостомлянского сельсовета представлена р. Любач, р. Немча, р. Реут и прудами. Ручьи являются притоками реки Сейм, которая относится к системе Днепра. Протекают в юго-западной части муниципального образования.

По режиму питания и стоку ручьи полноводной весной и во время летних дождей, характеризуются спокойным течением, низкими берегами и широкой поймой. Пойма на всем протяжении проходима, но имеет небольшие, слегка заболоченные участки. На пойме во многих местах есть выходы подземных вод в виде ключей. Вся пойма покрыта луговой растительностью. Ложе ручья илисто-глинистое, местами песчаное и торфянистое. Питается ручей грунтовыми, дождевыми и снеговыми (талыми) водами. Сток талых вод преобладает над остальными видами питания и составляет 50-55% годового стока и грунтовое питание - 30%, которое поступает непрерывно в течении всего года.

По водному режиму река относится к рекам Восточно-европейского типа (по классификации Б.Д.Зайкова). Для нее характерно высокое весеннее половодье, обусловленное таянием снега на водосборе и продолжительная низкая межень, прерываемая дождевыми паводками в летно-осенний период и зимними паводками во время оттепелей. Весеннее половодье формируется за счет таяния снегового покрова. Подъем уровня воды начинается в марте – начале апреля. Продолжительность половодья составляет в среднем 50-60 дней. Ледостав устанавливается в конце ноября и продолжается до конца марта. Максимальная толщина льда достигает 0,6-0,8 м. Средняя продолжительность ледохода в период весеннего половодья составляет 3-4 дня. Продолжительность периода с ледовыми явлениями в среднем составляет 130 суток.

Гидрография определяет местный базис эрозии, влияет на уровень грунтовых вод. Река относится к бассейну Днепра, к равнинному типу. В питании рек принимают участие атмосферные осадки и грунтовые воды. На долю атмосферных осадков приходится 80-90% (из них 50-55% на талые снеговые воды и 30-35% - дождевые).

По химическому режиму реки принадлежат к кальциевой группе с резко выраженным гидрокарбонатным режимом. Грунтовые воды на территории сельсовета залегают на глубине 5-6 м.

Основной фазой водного режима реки является высокое весеннее половодье, летне-осенняя межень, прерываемая дождевыми паводками, и низкая зимняя межень. Весеннее половодье начинается в конце марта и заканчивается во 2-ой половине апреля. Общая продолжительность половодья составляет 30-40 дней.

Согласовано:					
	Взам. инв. №				
	Подпись и дата				
	Инв. № подл.				

Изм.	Кол.уч	Лист	Недок.	Подпись	Дата	

В весенний период наблюдается самый высокий уровень воды в реках. Средняя интенсивность весеннего подъема уровня воды 20-40см/сут.

Величины амплитуды колебания высших уровней весеннего половодья в многолетнем разрезе в среднем составляет в среднем – 3,1м.

**Почвы.**

Почвенный покров представлен, главным образом, почвами черноземного типа, которые занимают больше половины всей её территории. В основном это выщелоченные и слабо выщелоченные черноземы, а также типичные черноземы. На западе и северо-востоке района имеются серые лесные почвы и оподзоленные черноземы, свидетельствующие, о том, что здесь когда-то произрастали леса, сведенные руками человека.

Преобладающие почвы: черноземье — 74%, серые лесные — 13,3%, пойменные луговые — 8,3%, почвы крутых склонов — 3,6%. По механическому составу наиболее распространение получили среднеглинистые — 91%, тяжелоглинистые — 2,5%, легкоголинистые — 4%.

Поймы рек заняты пойменными и аллювиальными почвами, а левая надпойменная терраса занята песчаными и супесчаными почвами.

Черноземы являются самыми плодородными, имеют большую мощность гумуса, хорошо выраженную зернистую структуру.

Все почвы слабосмытые, приурочены к пологим и покатым склонам водоразделов. Для поддержания плодородия этих почв необходимо проведение простейших агрохимических противоэрозионных мероприятий.

Эрозионные процессы развития могут быть усилены в результате неправильной обработки земель. Для снижения интенсивности процессов смыва необходимо применение почвенных севооборотов, распашка и обработка земель поперек склонов, прерывистое бороздование и обваловывание зяби и паров. На крутых склонах и у вершин оврагов залужение и лесонасаждения, регулирование выпаса скота на эродированных землях.

В соответствии с природно-климатическими и почвенными условиями пашня используется для выращивания зерновых культур, сахарной свеклы, подсолнечника, картофеля, овощей и кормовых культур. Естественные кормовые угодья используются для выпаса скота, заготовок сена, сенажа и силоса.

**Гидрогеологические условия.**

На территории можно выделить 3 водоносных горизонта. Первый от поверхности водоносный горизонт заключен в четвертичных песках. Статический уровень четвертичного водоносного горизонта находится на глубине около 10 м.

Для питьевого водоснабжения при помощи буровых скважин четвертичный водоносный горизонт не рекомендуется, так как плохо защищен от поверхностного загрязнения.

Второй водоносный горизонт залегает в мергелях сантонского яруса и используется для водоснабжения буровых скважин, но вода мергелевского водоносного горизонта имеет повышенное содержание железа.

Третий водоносный горизонт находится на глубине около 200 м в сеноман-альбских песках, мощностью 20-25м.

**Геологическая характеристика.**

Территория Гостомлянского сельсовета расположена на Среднерусской возвышенности, в центрально-черноземной лесостепной зоне, в пределах Воронежского кристаллического массива, сложенного метаморфическими и изверженными породами архея и протерозоя. В геологическом строении покрывающей массив осадочной толщи принимают участие породы девонской, каменноугольной, юрской, меловой, палеогеновой, неогеновой и четвертичной систем.

На поверхности повсюду залегают четвертичные отложения представленные черноземом мощностью до 1 м., бурым непресадочным суглинком с мощностью 0,5-2,0 м

Согласовано:	
Взам. инв. №	
Подпись и дата	
Инв. № подл.	

Изм.	Кол.уч	Лист	Недок.	Подпись	Дата

и слоем мелких песков средней плотности, под четвертичными песками залегают мергель сантонского яруса меловой системы.

Водозаборные скважины в мергеле до глубины 70 м.

Грунтовые воды встречены на глубине 9,5-19,0 м.

Территория муниципального образования «Гостомлянский сельсовет» не является сейсмоактивной.

#### **Лесные ресурсы и растительный мир.**

Территория муниципального образования «Гостомлянский сельсовет» Медвенского района лежит в подзоне типичной лесостепи. Однако естественной растительностью в настоящее время покрыто сравнительно небольшая площадь. Большая часть земли распахана и занята культурной растительностью.

Леса представлены пойменными и балочными дубравами и лесополосами, в которых растут главным образом дуб чересчатый, рано распускающийся и поздно распускающийся. Последний сохраняет листву на ветвях до самой весны.

В лесах растут: береза, осина, липа, тополь, ясень, вяз, клён, лесные груша и яблоня, а на самых низких местах ольха. Лесные массивы по территории сельсовета распределяются неравномерно, в основном все лесные ресурсы сосредоточены в северо-западной части сельсовета.

На территории есть сосновые леса, посаженных руками человека. В подлеске много кустарников: лещина, бересклет, боярышник, калина, жимолость, шиповник, рябина, черемуха, терн, черная смородина, малина.

В травяном покрове лесов встречаются тимофеевка, лядвинец, папоротник, купырь лесной, крапива двудонная, ландыш, чистотел, земляника, хмель. Под пологом леса скрывается множества различных грибов: белый, подосиновик, подберезовик, моховик, сыроежка, а так же маслята, рыжики, волнушки, лисички, опята, рядовые и другие.

Леса украшают нашу землю, являются верными друзьями человека, собирают и хранят влагу, смягчают климат, а значит, помогают бороться за высокие урожаи сельскохозяйственных культур. Леса предохраняют реки от обмеления, балки и овраги от размывания. Леса являются сокровищами здоровья, они очищают воздух, поглощают углекислый газ и выделяют кислород и фитонциды.

Фитонциды соснового леса убивают почти все болезнетворные микробы

В поймах наших рек широко распространены ивняки.

Из луговой растительности известны мятник луговой, одуванчик, подорожник, клевер ползучий, люцерна серповидная, типчак, полынь, шалфей, погребок, чемерица, щавель кислый и конский и другие травы.

Среди болотной и водной растительности преобладает камыш, тростник, рогоз, хвощ, стрелолист, осока, ситник, кувшинка, ряска, манник водяной и кукушкин лён.

По днищам и склонам балок распространены суходольные луга. Луговая растительность - ценная кормовая база для молочного животноводства.

Флора района богата ценными лекарственными растениями: зверобоем, ландышем, подорожником, тысячелистником, ромашкой, шиповником, васильком, чистотелом, бессмертником, аиром, валерьяной, душицей. Они издавна используются в народной и научной медицине.

#### **Рельеф.**

Территория сельсовета расположена в лесостепной зоне, надпойменных террасах р. Паники, в зоне её водосбора.

Основные черты рельефа были заложены в дочетвертичное, палеогеннеологическое время. Значительную корректировку рельефа произвели ледниковые процессы. Поверхность представляет холмистую равнину, изрезанную оврагами и балками, с небольшими зонами аллювиально - водноледниковой аккумуляции вдоль речных долин. В зависимости от степени расчленённости, литологического состава четвертичных и коренных пород выделено восемь типов ландшафтов.

Согласовано:

Взам. инв. №

Подпись и дата

Инв. № подл.

Изм.	Кол.уч	Лист	Недок.	Подпись	Дата



Здесь сильно развита водная эрозия почв, происходит иссушение почв из-за потери осадков в результате поверхностного стока, что ухудшает сельскохозяйственное использование земель.

Днища балок ясно выражены, часто размывы. Переход склонов водоразделов в поймы рек и ручьев резкий.

Микрорельеф на водоразделах выражен незначительно, на надпойменных террасах встречаются суффозионные просадки.

***Полезные ископаемые.***

Породы осадочного чехла представлены различными отложениями более поздних периодов (четвертичный, палеоген, меловой), к которым приурочены незначительные ресурсы полезных ископаемых.

***Инженерно-строительная характеристика.***

По инженерной характеристике муниципальное образование можно условно разделить на 2 группы территорий. Каждая из них имеет собственные природные характеристики, определяющие различную степень их благоприятности для нового строительного освоения и охраны геологической среды.

Первая группа - территории неблагоприятные для строительства. Неблагоприятными для строительства в границах поселения являются территории транспортной и инженерной инфраструктуры, зеленых насаждений общего пользования, санитарно-защитных зон объектов, водоохраных зон, а также другие земли, не подлежащие застройке.

Вторая группа – территории благоприятные для строительства. Это вся остальная территория Гостомлянского сельсовета. Гидрогеологические условия здесь благоприятны для строительства, так как подземные воды вскрываются на глубинах более 2 м. Физико-геологические явления отсутствуют, но могут проявиться в виде просадок при длительном замачивании лессовидных грунтов в струйчатом размыве незакрепленных откосов дорог, склонов.

По схематической карте климатического районирования для строительства на территории России, Гостомлянский сельсовет отнесен к району – II, подрайону – IIВ.

С учетом вышеизложенного можно сделать вывод, что территория сельсовета является благоприятной для строительства.

Согласовано:	
Взам. инв. №	
Подпись и дата	
Инв. № подл.	

Изм.	Кол.уч	Лист	Недок.	Подпись	Дата

## Социально-демографический состав и плотность населения на территории Гостомлянского сельсовета Медвенского района Курской области

Таблица – Численность населения в границах Гостомлянского сельсовета по данным переписей населения в 2010 году.

№ п/п	Наименование населенного пункта	Численность, всего, чел	% в общей численности
1.	с. Тарасово	281	26,1
2.	д. Благодатное	56	5,19
3.	с. Глебово	12	1,1
4	д. 2-е Плесы	7	0,65
5	с. Белый Колодезь	31	2,87
6	х. Домра	3	0,28
7	д. Липник	24	2,22
8	д.Ивановка	13	1,2
9	д.Александровка	25	2,3
10	д. 2-я Гостомля	137	12,72
11	д. 1-е Плесы	59	5,47
12	д. Самсоново	16	1,48
13	с.1-я Гостомля	290	26,93
14	д. Свидное	121	11,23
15	х. Красновка	0	0
16	х. Степь	0	0
17	х.Песочное	2	0,18
	<b>Итого</b>	<b>1077</b>	<b>100</b>

Таблица – Динамика численности населения Гостомлянского сельсовета (на начало года)

Поселение – Гостомлянский сельсовет/год	2013	2014	2015	2016	2017
1	2	3	4	5	6
Гостомлянский сельсовет	1398	1420	1376	1367	1358

Согласовано:

Взам. инв. №

Подпись и дата

Инв. № подл.

Изм.	Кол.уч	Лист	Недок.	Подпись	Дата
------	--------	------	--------	---------	------

Плотность населения на 01.01.2017 год рассчитывается по данным госстатистики о численности населения и данным о площади населенных пунктов в границах кадастровых кварталов.

Таблица – Плотность населения в границах населенных пунктов

Территория	Площадь в границах кадастровых кварталов, га	Плотность населения, чел/га
с. Тарасово	220,5	1,53
д. Благодатное	114	0,51
с. Глебово	65,2	0,23
д. 2-е Плесы	49,6	0,18
с. Белый Колодезь	66,6	0,89
х. Домра	17,3	0,23
д. Липник	88,1	0,25
д.Ивановка	73,6	0,33
д.Александровка	80,6	0,33
д. 2-я Гостомля	217,4	0,79
д. 1-е Плесы	240,6	0,43
д. Самсоново	68	0,2
с.1-я Гостомля	358,1	1,05
д. Свидное	180,3	0,76
х. Красновка	4,3	0
х. Степь	14	0
х.Песочное	23,4	0

Согласовано:

Взам. инв. №

Подпись и дата

Инв. № подл.

Изм.	Кол.уч	Лист	№док.	Подпись	Дата

## Система учреждений обслуживания

Как правило, социально-культурные объекты размещают по принципу *ступенчатости*. Ступени определяются частотой пользования населением различными видами услуг или частотой спроса. Различают учреждения повседневного пользования (иногда в их составе особо выделяют учреждения первичного обслуживания), периодического (два-три раза в неделю) и эпизодического (два-три раза в месяц) пользования.

Учреждения повседневного пользования размещают в микрорайонах из расчета 5-7 минут ходьбы от наиболее удаленных жилых домов, что соответствует радиусу доступности порядка 500 м. В условиях низкой плотности населения данный радиус может быть увеличен до 1000 - 3000 м. Определенные объекты могут находиться в пределах транспортной доступности.

Учреждения периодического пользования располагают на обособленных участках жилых районов из расчета пешеходной доступности или затрат времени на проезд в общественном транспорте (включая подход к остановке) не более 15 мин, что отвечает радиусу доступности примерно 1500 м. В условиях низкой плотности населения данный радиус может быть увеличен до 60-минутной транспортной доступности.

Учреждения эпизодического пользования размещают на обособленных участках планировочных районов и в районном центре. Население пользуется этими учреждениями, приезжая в них на личном или общественном транспорте. Время, затрачиваемое на поездки, обычно строго не лимитируется, однако при их размещении стремятся исходить из 60-минутной доступности.

Учреждения повседневного пользования (детские сады, общеобразовательные школы, аптеки, фельдшерско-акушерские пункты, магазины, предприятия бытового обслуживания) размещаются в каждом населенном пункте, при очень низкой плотности населения – в соседнем населенном пункте, или административном центре поселения. Учреждения периодического пользования (больничные учреждения, учреждения культуры и искусства) размещаются как в населенных пунктах, так и в административном центре Гостомлянского сельсовета. Учреждения эпизодического пользования преимущественно размещаются в районном центре обслуживания.

Согласовано:

Взам. инв. №

Подпись и дата

Инв. № подл.

# Обоснование расчетных показателей, содержащихся в основной части Местных нормативов градостроительного проектирования

## Раздел I. Объекты муниципального жилищного фонда Гостомлянского сельсовета Медвенского района Курской области

**Глава 1.** Расчетный показатель минимально допустимого уровня обеспеченности жилыми помещениями муниципального жилищного фонда Гостомлянского сельсовета, предоставляемыми по договорам социального найма

В соответствии с ч. 1 ст. 50 Жилищного кодекса Российской Федерации нормой предоставления площади жилого помещения по договору социального найма (далее по тексту настоящей главы - норма предоставления) является минимальный размер площади жилого помещения, исходя из которого, определяется размер общей площади жилого помещения, предоставляемого по договору социального найма.

Согласно ч. 2 ст. 50 Жилищного кодекса Российской Федерации, норма предоставления устанавливается органом местного самоуправления в зависимости от достигнутого в соответствующем муниципальном образовании уровня обеспеченности жилыми помещениями, предоставляемыми по договорам социального найма, и других факторов.

Учетной нормой площади жилого помещения (далее по тексту настоящей главы – учетная норма) является минимальный размер площади жилого помещения, исходя из которого, определяется уровень обеспеченности граждан общей площадью жилого помещения в целях их принятия на учет в качестве нуждающихся в жилых помещениях.

В соответствии с ч. 5 ст. 50 Жилищного кодекса Российской Федерации учетная норма устанавливается органом местного самоуправления. Размер такой нормы не может превышать размер нормы предоставления, установленной данным органом.

**Глава 2.** Расчетный показатель минимально допустимого уровня обеспеченности служебными жилыми помещениями специализированного муниципального жилищного фонда Гостомлянского сельсовета

Минимальная общая площадь служебного жилого помещения специализированного жилищного фонда не должна быть меньше минимальной общей площади жилого помещения, предоставляемого по договору социального найма.

**Глава 3.** Расчетный показатель минимально допустимого уровня обеспеченности жилыми помещениями в общежитиях, относящихся к специализированному муниципальному жилищному фонду Гостомлянского сельсовета

Согласно ч.1 ст. 105 Жилищного кодекса Российской Федерации, жилые помещения в общежитиях предоставляются из расчета не менее шести квадратных метров жилой площади на одного человека.

**Глава 4.** Расчетный показатель минимально допустимого уровня обеспеченности жилыми помещениями маневренного фонда специализированного муниципального жилищного фонда Гостомлянского сельсовета

Минимальная площадь жилого помещения в маневренном фонде установлена в соответствии с ч. 1 ст. 106 Жилищного кодекса Российской Федерации.

В соответствии со ст. 95 Жилищного кодекса Российской Федерации жилые помещения маневренного фонда предназначены для временного проживания:

1) граждан в связи с капитальным ремонтом или реконструкцией дома, в котором находятся жилые помещения, занимаемые ими по договорам социального найма;

2) граждан, утративших жилые помещения в результате обращения взыскания на эти жилые помещения, которые были приобретены за счет кредита банка или иной кредитной организации либо средств целевого займа, предоставленного юридическим лицом на приобретение жилого помещения, и заложены в обеспечение возврата кредита

Согласовано:

Взам. инв. №

Подпись и дата

Инв. № подл.

или целевого займа, если на момент обращения взыскания такие жилые помещения являются для них единственными;

3) граждан, у которых единственные жилые помещения стали непригодными для проживания в результате чрезвычайных обстоятельств;

4) иных граждан в случаях, предусмотренных законодательством.

Расчетные показатели максимально допустимого уровня территориальной доступности объектов муниципального жилищного фонда Гостомлянского сельсовета.

Максимально допустимый уровень территориальной доступности муниципального жилищного фонда не нормируется.

## УЧРЕЖДЕНИЯ И ПРЕДПРИЯТИЯ ОБСЛУЖИВАНИЯ

Размещение учреждений и предприятий по обслуживанию следует предусматривать в общественных центрах в увязке с сетью общественного пассажирского транспорта.

## Раздел II. Объекты здравоохранения

**Глава 5.** Расчетные показатели минимально допустимого уровня обеспеченности и максимально допустимого уровня территориальной доступности объектов здравоохранения местного значения для населения Гостомлянского сельсовета

Таблица – Обоснование расчетных показателей минимально допустимого уровня обеспеченности объектами здравоохранения

Наименование объектов	Единица измерения	Величина	Обоснование
Амбулаторно-поликлинические учреждения	Посещений в смену на 1 тыс. чел.	18,15	Социальные нормативы и нормы, утвержденные Распоряжением Правительства РФ от 03.07.1996 №1063-р (в редакции от 26.01.2017)
Больничные учреждения	Коек на 1 тыс. чел.	13,47	
Станции скорой медицинской помощи	Специальный автомобиль	1 на 10 тыс. чел	Социальные нормативы и нормы, утвержденные Распоряжением Правительства РФ от 03.07.1996 №1063-р (в редакции от 26.01.2017)
Аптеки	Объект	1 на 6,2 тыс. чел. - в сельских насел. пунктах 1 на 10 тыс. чел. – в городах до 50 тыс. чел	
Выдвижные пункты скорой медицинской помощи	Специальный автомобиль мин	1 на 5 тыс. чел. сельского поселения 30	СП 42.13330.2011 Градостроительство. Планировка и застройка городских и сельских населенных пунктов

Согласовано:

Взам. инв. №

Подпись и дата

Инв. № подл.

Изм.	Кол.уч	Лист	Недок.	Подпись	Дата
------	--------	------	--------	---------	------

Фельдшерско-акушерские пункты	Объект	1 на населенный пункт, либо 1 на несколько населенных пунктов при территориальной близости таких населенных пунктов, при численности населения 0,3 - 0,7 тыс.чел	Не установлены
-------------------------------	--------	--	----------------

Расчет вместимости данных учреждений производится по заданию на проектирование, определяемому органами здравоохранения. Амбулаторно-поликлинические и больничные учреждения целесообразно размещать на группу населенных пунктов в поселениях с малочисленными населенными пунктами. Участковая больница, расположенная в городском или сельском поселении, обслуживает комплекс сельских поселений. С учетом численности населения возможна участковая больница.

Таблица – Обоснование расчетных показателей максимально допустимого уровня территориальной доступности объектов здравоохранения

Наименование объектов	Единица измерения	Величина	Обоснование
Амбулаторно-поликлинические учреждения	м	1000	СП 42.13330.2011 Градостроительство. Планировка и застройка городских и сельских населенных пунктов
Аптеки	м	800	
Фельдшерско-акушерские пункты	мин	30	

Доступность амбулаторно-поликлинических и больничных учреждений – пешеходно-транспортная, доступность станций скорой медицинской помощи – транспортная на спецавтомобиле, доступность аптек и фельдшерско-акушерских пунктов – пешеходная.

фельдшерско-акушерские пункты и аптеки (аптечные пункты) амбулаторно-поликлинические учреждения необходимо располагать – в пределах 30-минутной пешеходно-транспортной доступности.

Место расположения и территория обслуживания станции скорой медицинской помощи, отделения скорой медицинской помощи поликлиники (больницы, больницы скорой медицинской помощи) устанавливаются с учетом численности и плотности населения, особенностей застройки, состояния транспортных магистралей, интенсивности автотранспортного движения, протяженности населенного пункта, с учетом 20-минутной транспортной доступности (Приказ Министерства здравоохранения РФ от 20 июня 2013 № 388н «Об утверждении Порядка оказания скорой, в том числе скорой специализированной, медицинской помощи»).

### Раздел III. Объекты физической культуры и спорта

**Глава 6.** Расчетные показатели минимально допустимого уровня обеспеченности и максимально допустимого уровня территориальной доступности объектов физической культуры и массового спорта местного значения для населения Гостомлянского сельсовета

Таблица – Обоснование расчетных показателей минимально допустимого уровня обеспеченности объектами физической культуры и массового спорта

Наименование	Единица измерения	Значение	Обоснование
Спортивные залы	м <sup>2</sup> площади пола на 1 тыс. чел.	60-80	СП 42.13330.2011 Градостроительство. Планировка

Согласовано:		
Взам. инв. №		
Подпись и дата		
Инв. № подл.		

Изм.	Кол.уч	Лист	Недок.	Подпись	Дата
------	--------	------	--------	---------	------

Плавательные бассейны	м <sup>2</sup> зеркала воды на 1 тыс. чел.	20-25	и застройка городских и сельских поселений (Приложение Ж)
Стадионы	объект	1 на крупный населенный пункт, численностью от 3000 человек, или группу населенных пунктов	

Согласно СП 42.13330.2011, для малых поселений нормы расчета залов и бассейнов необходимо принимать с учетом минимальной вместимости объектов по технологическим требованиям. Комплексы физкультурно-оздоровительных площадок предусматриваются в каждом поселении. В сельских населенных пунктах экономически целесообразно размещение открытых спортивных площадок, спортивных залов в зданиях общеобразовательных школ.

Стадионы, спортзалы, бассейны являются объектами периодического пользования. Согласно СП 42.13330.2011, радиус обслуживания физкультурно-спортивных центров жилых районов составляет 1500 м. Учитывая низкую плотность населенных пунктов муниципального образования, целесообразно размещение спортивных объектов в радиусе 30-минутной пешеходно-транспортной доступности.

#### Раздел IV. Объекты культуры и искусства

**Глава 7.** Расчетные показатели минимально допустимого уровня обеспеченности объектами культуры и искусства местного значения для населения Гостомлянского сельсовета

Таблица – Обоснование расчетных показателей минимально допустимого уровня обеспеченности объектами культуры и искусства

Наименование	Единица измерения	Значение	Обоснование
Муниципальные библиотеки городского поселения	Объект	1 (универсальная) на 10 тыс. жителей с учетом пешеходной доступности, 1 (детская) на 5,5 тыс. детей, 1 (юношеская) на 17 тыс. жителей 15-24 лет	Методика определения нормативной потребности субъектов РФ в объектах социальной инфраструктуры, утвержденная распоряжением Правительства РФ от 19.10.1999 №1683-р (в ред. Распоряжения Правительства РФ от 23.11.2009 №1767-р)
Муниципальные библиотеки сельского поселения:  стационарная опорная	объект	1	

Согласовано:

Взам. инв. №

Подпись и дата

Инв. № подл.

Изм.	Кол.уч	Лист	Недок.	Подпись	Дата
------	--------	------	--------	---------	------



библиотека в населенных пунктах	библиотеч ный пункт нестациона рного обслужива ния	1	Методика определения нормативной потребности субъектов РФ в объектах социальной инфраструктуры, утвержденная распоряжением Правительства РФ от 19.10.1999 №1683-р (в ред. Распоряжения Правительства РФ от 23.11.2009 №1767-р)
Муниципальные музеи городских поселений	Объект	1 на 25 тыс. человек	Методика определения нормативной потребности субъектов РФ в объектах социальной инфраструктуры, утвержденная распоряжением Правительства РФ от 19.10.1999 №1683-р (в ред. Распоряжения Правительства РФ от 23.11.2009 №1767-р)
Муниципальные музеи сельских поселений	Объект	1 на 10 тыс. человек	
Муниципальные архивы	Объект на муниципал ьный район или городское поселение	1	
Учреждения культурно- досугового типа	Зрительские места	80 на 1 тыс. жителей	СП 42.13330.2011 Градостроительство. Планировка и застройка городских и сельских поселений (Приложение Ж)

Муниципальный музей может быть образован при наличии соответствующих фондов. Муниципальный архив может быть объектом муниципального района.

Муниципальные библиотеки, музеи, архивы являются объектами преимущественно периодического и эпизодического пользования. Учреждения культурно-досугового типа - постоянного и периодического пользования. Положение объектов на определенной ступени системы обслуживания определяет территориальную доступность объектов: для библиотек и учреждений культурно-досугового типа она составляет 30-минутную пешеходно-транспортную доступность, для архива и музеев - 60-минутную транспортную доступность.

Согласно СП 42.13330.2011, рекомендуется формировать единые комплексы для культурного и физкультурно-оздоровительного обслуживания для использования учащимися и населением с соответствующим суммированием нормативов. Вместимость музеев и архивов определяются заданием на проектирование.

## Раздел V. Объекты образования

**Глава 8.** Расчетные показатели минимально допустимого уровня обеспеченности и максимально допустимого уровня территориальной доступности объектов образования для населения Гостомлянского сельсовета

Согласовано:					
Взам. инв. №					
Подпись и дата					
Инв. № подл.					
Изм.	Кол.уч	Лист	Недок.	Подпись	Дата

Таблица - Расчет показателя минимально допустимого уровня обеспеченности детскими дошкольными организациями

Объекты дошкольного образования	Число мест в расчете на 100 детей в возрасте от 0 до 7 лет	Значение	Обоснование
Городские поселения	шт	65	Письмо Министерства образования и науки РФ от 4 мая 2016 г. N АК-950/02 о методических рекомендациях по развитию сети образовательных организаций и обеспеченности населения услугами таких организаций, включающие требования по размещению организаций сферы образования, в том числе в сельской местности, исходя из норм действующего законодательства российской федерации, с учетом возрастного состава и плотности населения, транспортной инфраструктуры и других факторов, влияющих на доступность и обеспеченность населения услугами сферы образования
Сельские поселения	шт	45	

Таблица - Расчет показателя минимально допустимого уровня обеспеченности общеобразовательными организациями

Объекты общего образования	Число мест в образовательных организациях в расчете на 100 детей в возрасте от 7 до 18 лет	Значение	Обоснование
Городское поселение	шт	95	Письмо Министерства образования и науки РФ от 4 мая 2016 г. N АК-950/02 о методических рекомендациях по развитию сети образовательных организаций и обеспеченности населения услугами таких организаций, включающие требования по размещению организаций сферы образования, в том числе в сельской местности, исходя из норм действующего законодательства российской федерации, с учетом возрастного состава и плотности населения, транспортной инфраструктуры и других факторов, влияющих на доступность и обеспеченность населения услугами сферы образования
Сельское поселение	шт	45	

Таблица - Расчет показателя минимально допустимого уровня обеспеченности дополнительного образования

Дополнительное образование детей	Число мест на программах дополнительного образования в расчете на 100 детей в возрасте от 5 до 18 лет	Значение	Обоснование
		75	Письмо Министерства образования и науки РФ от 4 мая 2016 г. № АК-950/02 о методических рекомендациях по развитию сети образовательных организаций и

Согласовано:	
Взам. инв. №	
Подпись и дата	
Инв. № подл.	

	Число мест на программах дополнительного образования, реализуемых на базе общеобразовательных организаций, в расчете на 100 обучающихся в общеобразовательных организациях		обеспеченности населения услугами таких организаций, включающие требования по размещению организаций сферы образования, в том числе в сельской местности, исходя из норм действующего законодательства российской федерации, с учетом возрастного состава и плотности населения, транспортной инфраструктуры и других факторов, влияющих на доступность и обеспеченность населения услугами сферы образования.
В городском поселении		45	
В сельском поселении		65	
	Число мест на программах дополнительного образования, реализуемых на базе образовательных организаций (за исключением общеобразовательных организаций) реализующих программы дополнительного образования		
В городском поселении		30	
В сельском поселении		10	

Таблица - Обоснование максимально допустимого уровня пешеходной доступности объектов образования

№ п/п	Наименование объектов	Единица измерения	Величина	Обоснование
1.	Дошкольные образовательные организации	м	500	СП 42.13330.2011 Градостроительство. Планировка и застройка городских и сельских

Согласовано:			
Взам. инв. №			
Подпись и дата			
Инв. № подл.			

2.	Общеобразовательные организации			населенных пунктов
	I-II ступень обучения*	м	500** в городском поселении 2000** в сельском поселении	
	III ступень обучения*	м	500** в городском поселении 4000** в сельском поселении	
3.	Организации дополнительного образования для детей	Не нормируется		

\*I ступень (начальное общее образование) — 4 года;

II ступень (основное общее образование) — 5 лет;

III ступень (среднее (полное) общее образование) — 2 года.

\*\* - размещение общеобразовательных организаций допускается на расстоянии транспортной доступности: для учащихся I ступени обучения - 15 мин (в одну сторону), для учащихся II-III ступеней - не более 50 мин (в одну сторону).

Учащиеся сельских общеобразовательных организаций, проживающие на расстоянии свыше 1км от организации, подлежат транспортному обслуживанию. Подвоз учащихся осуществляется на транспорте, предназначенном для перевозки детей. Предельный пешеходный подход учащихся к месту сбора на остановке должен быть не более 500м.

## Раздел VI. Объекты услуг общественного питания, торговли, бытового обслуживания и иных услуг для населения

**Глава 9.** Расчетные показатели минимально допустимого уровня обеспеченности и максимально допустимого уровня территориальной доступности объектов общественного питания, торговли, бытового обслуживания населения Гостомлянского сельсовета

Таблица – Обоснование расчетных показателей минимально допустимого уровня обеспеченности объектами общественного питания, торговли, бытового обслуживания

п/п	Наименование объектов	Единица измерения	Величина	Обоснование
1	Магазины	м <sup>2</sup> торговой площади на 1 тыс. чел.	280 городские поселения 300 сельские поселения	СП 42.13330.2011 Градостроительство. Планировка и застройка городских и сельских поселений (Приложение Ж)
2	Предприятия общественного питания	мест на 1 тыс. чел.	40	
3	Предприятия бытового обслуживания	рабочих мест на 1 тыс. чел.	9	
4	Отделение связи	объект	1	

Согласовано:

Взам. инв. №

Подпись и дата

Инв. № подл.

Изм.	Кол.уч	Лист	Недок.	Подпись	Дата
------	--------	------	--------	---------	------

Лист

27

5	Отделения банков, операционная касса	операционная касса	1 на 10 тысяч человек	
---	--------------------------------------	--------------------	-----------------------	--

Таблица – Обоснование расчетных показателей максимально допустимого уровня территориальной доступности объектов общественного питания, торговли, бытового обслуживания

№ п/п	Наименование объектов	Единица измерения	Величина	Обоснование
1.	Магазины	м	в городских населенных пунктах 500 – 800, в сельских населенных пунктах 2000	СП 42.13330.2011 Градостроительство. Планировка и застройка городских и сельских поселений (пункт 10.4, таблица 5)
2.	Предприятия общественного питания	м		
3.	Предприятия бытового обслуживания	м		
4.	Отделение связи	м	в городских населенных пунктах 500м (15 мин – транспортная доступность в сельских населенных пунктах)	

## Раздел VII. Объекты автомобильного транспорта

**Глава 10.** Расчетные показатели минимально допустимого уровня обеспеченности и максимально допустимого уровня территориальной доступности автомобильных дорог местного значения для населения Гостомлянского сельсовета

Расчетные показатели плотности автомобильных дорог общего пользования определяют минимально допустимый уровень обеспеченности автомобильными дорогами общего пользования местного значения.

Протяженность сети автомобильных дорог общего пользования – суммарная протяженность участков автомобильных дорог, образующих сеть автомобильных дорог общего пользования.

Плотность сети автомобильных дорог – это отношение протяженности сети автомобильных дорог общего пользования, проходящих по территории, к площади территории.

Улично-дорожная сеть – объект транспортной инфраструктуры, являющийся частью территории поселений, ограниченной красными линиями и предназначенной для движения транспортных средств и пешеходов, упорядочения застройки и прокладки инженерных коммуникаций (при соответствующем технико-экономическом обосновании), а также обеспечения транспортных и пешеходных связей территорий поселений как составной части их путей сообщения. Основными элементами улично-дорожной сети являются улицы, проспекты, переулки, проезды, набережные, площади, тротуары, пешеходные и велосипедные дорожки, а также искусственные и защитные дорожные сооружения, элементы обустройства. По своему функциональному назначению улично-дорожная сеть относится к автомобильным дорогам общего пользования местного значения в границах населенных пунктов.

Общая протяженность транспортной и улично-дорожной сети поселения составляет 40,1 км, включая улично-дорожную сеть и магистральные дороги.

Согласовано:		
Взам. инв. №		
Подпись и дата		
Инв. № подл.		

Изм.	Кол.уч	Лист	Недок.	Подпись	Дата

Общая площадь территории поселения – 127,3 кв. км. Существующая площадь населенных пунктов составляет 18,82 кв.км.

Таким образом, плотность сети автомобильных дорог как отношение существующей протяженности улично-дорожной сети к общей площади населенных пунктов составляет: 2,13км/км<sup>2</sup>.

При подготовке проекта генерального плана, или проекта внесения изменений в генеральный план учитывается существующая плотность автомобильных дорог.

При подготовке проекта генерального плана следует предусматривать единую систему транспорта и улично-дорожной сети в увязке с планировочной структурой поселения и прилегающей к нему территории, обеспечивающую удобные, быстрые и безопасные транспортные связи со всеми функциональными зонами, с другими поселениями системы расселения, объектами, расположенными вне границ населенных пунктов, объектами внешнего транспорта и автомобильными дорогами общей сети.

Затраты времени на передвижение от мест проживания до мест работы для 90% трудящихся (в один конец) не должны превышать 30мин.

Пропускную способность сети улиц, дорог и транспортных пересечений, число мест хранения автомобилей следует определять исходя из уровня автомобилизации на расчетный срок, автомобилей на 1000 чел.: 350 легковых автомобилей, включая 3-4 такси и 2-3 ведомственных автомобиля, 25-40 грузовых автомобилей в зависимости от состава парка. Число мотоциклов и мопедов на 1000 чел. следует принимать 100-150 единиц.

Число автомобилей, прибывающих в город-центр (районный центр) из других населенных пунктов системы расселения, и транзитных определяется специальным расчетом.

Сеть улиц и дорог

Улично-дорожную сеть населенных пунктов следует проектировать в виде непрерывной системы с учетом функционального назначения улиц и дорог, интенсивности транспортного, велосипедного и пешеходного движения, архитектурно-планировочной организации территории и характера застройки. В составе улично-дорожной сети следует выделять улицы и дороги магистрального и местного значения, а также главные улицы. Категории улиц и дорог городов следует назначать в соответствии с классификацией, приведенной в таблице 7 СП 42.13330.2011 Градостроительство. Планировка и застройка городских и сельских населенных пунктов.

**Глава 11.** Расчетные показатели минимально допустимого уровня обеспеченности и максимально допустимого уровня территориальной доступности парковками (парковочными местами) для населения Гостомлянского сельсовета

Согласно СП 42.13330.2011 Градостроительство. Планировка и застройка городских и сельских населенных пунктов, число мест хранения автомобилей следует определять исходя из уровня автомобилизации на расчетный срок: 350 легковых автомобилей на 1000 чел.

Открытые стоянки для временного хранения легковых автомобилей следует предусматривать из расчета не менее чем для 70% расчетного парка индивидуальных легковых автомобилей.

На селитебных территориях и на прилегающих к ним производственных территориях следует предусматривать гаражи и открытые стоянки для постоянного хранения не менее 90% расчетного числа индивидуальных легковых автомобилей при пешеходной доступности не более 800 м.

Таким образом, минимально допустимый уровень обеспеченности парковочными местами составит 245 мест на 1 тыс.чел. Данный норматив не распространяется на кварталы индивидуальной жилой застройки с приусадебными участками, так как на них размещаются индивидуальные гаражи и места постоянного хранения личного автотранспорта.

Согласовано:	
Взам. инв. №	
Подпись и дата	
Инв. № подл.	

Изм.	Кол.уч	Лист	Недок.	Подпись	Дата

## Раздел VIII. Объекты электроснабжения

**Глава 12.** Расчетные показатели минимально допустимого уровня территориальной обеспеченности и максимально допустимого уровня территориальной доступности объектов электроснабжения для населения Гостомлянского сельсовета

Определение электрической нагрузки на электроисточники следует производить с учетом использования энергосберегающих технологий и экономных бытовых электроприемников:

- для промышленных предприятий - по опросным листам действующих предприятий, проектам новых, реконструируемых или аналогичных предприятий, а также по укрупненным показателям;

- для жилищно-коммунального сектора - в соответствии с РД 34.20.185-94 "Инструкция по проектированию городских электрических сетей" и СП 31-110-2003

Таблица - Обоснование укрупненных показателей электропотребления

Категория населенного пункта	Электропотребление, кв-ч/год на 1 чел	Использование максимума электрической нагрузки, ч/год	Обоснование
Поселки и сельские поселения (без кондиционеров)			СП 42.13330.2011 Градостроительство. Планировка и застройка городских и сельских поселений (приложение Н) Региональные нормативы градостроительного проектирования, утвержденными постановлением Администрации Курской области от 15.11.2011 года №577-па, таблица 43.
Не оборудованные стационарными электроплитами	950	4100	
Оборудованные электроплитами (100%)	1350	4400	

Для определения в целях градостроительного проектирования минимально допустимого уровня обеспеченности объектами, следует использовать норму минимальной обеспеченности населения (территории) соответствующим ресурсом и характеристики планируемых к размещению объектов.

Нормы электропотребления и использования максимума электрической нагрузки следует использовать в целях градостроительного проектирования в качестве укрупнённых показателей электропотребления.

Максимально допустимый уровень территориальной доступности объектов электроснабжения не нормируется.

## Раздел IX. Объекты теплоснабжения

**Глава 13.** Расчетные показатели минимально допустимого уровня территориальной обеспеченности и максимально допустимого уровня территориальной доступности объектов теплоснабжения для населения Гостомлянского сельсовета

Решения по проектированию и перспективному развитию сетей теплоснабжения следует осуществлять на основании следующих документов:

- СП 42.13330.2011 "Градостроительство. Планировка и застройка городских и

Согласовано:

Взам. инв. №

Подпись и дата

Инв. № подл.

Изм.	Кол.уч	Лист	Недок.	Подпись	Дата
------	--------	------	--------	---------	------

сельских поселений. Актуализированная редакция СНиП 2.07.01-89\*";

- СНиП 11-04-2003 "Инструкция о порядке разработки, согласования, экспертизы и утверждения градостроительной документации";
- СП 131.13330.2012 «Строительная климатология» (актуализированная версия) ;
- СанПиН 2.2.1/2.1.1.1200-03 "Санитарно-защитные зоны и санитарная классификация предприятий, сооружений и иных объектов" (новая редакция);
- СП 36.13330.2012 "Магистральные трубопроводы";
- СН 452-73 "Нормы отвода земель для магистральных трубопроводов";
- СП 60.13330.2012 "Отопление, вентиляция и кондиционирование";
- СП 124.13330.2012 "Тепловые сети";
- СП 89.13330.2012 "Котельные установки";
- СП 41-101-95 "Проектирование тепловых пунктов";
- МДК 4-05.2004 "Методика определения потребности в топливе, электроэнергии и воде при производстве и передаче тепловой энергии и теплоносителей в системе коммунального теплоснабжения".

Удельные показатели максимальной тепловой нагрузки на отопление и вентиляцию жилых домов, Вт/м<sup>2</sup> (Для зданий строительства после 2015 г.) - СП 124.13330.2012.

Удельные показатели максимальной тепловой нагрузки на отопление и вентиляцию жилых домов, Вт/м <sup>2</sup> (Для зданий строительства после 2015 г.)*						
Этажность жилых зданий		Расчетная температура наружного воздуха для проектирования отопления, °С				
		-20	-25	-30	-35	-40
1-3-этажные	одноквартирные отдельно стоящие	64	67	72	77	81
2-3-этажные	одноквартирные блокированные	51	55	59	64	67
4-6-этажные		42	45	49	55	59

Расчетные тепловые нагрузки определяются:

- для существующей застройки населенных пунктов и действующих промышленных предприятий – по проектам с уточнением по фактическим тепловым нагрузкам;

- для намечаемых к строительству промышленных предприятий – по укрупненным нормам развития основного (профильного) производства или проектам аналогичных производств;

- для намечаемых к застройке жилых районов – по укрупненным показателям в соответствии с СП 124.13330.2012, для зданий общественно-бытового и социального назначения в соответствии с МДК 4-05-2004 либо по проектам-аналогам.

Проектируемые отдельно стоящие котельные, в том числе с установками комбинированной выработки тепла и электроэнергии, следует размещать преимущественно в промышленных и коммунально-складских зонах в центре тепловых нагрузок.

Размеры земельных участков для отдельно стоящих котельных, размещаемых в районах жилой застройки, следует принимать по таблице 40 Региональных нормативов градостроительного проектирования Курской области, утвержденных постановлением Администрации Курской области от 15.11.2011 №577-па.

Максимально допустимый уровень территориальной доступности объектов теплоснабжения не нормируется.

Согласовано:

Взам. инв. №

Подпись и дата

Инв. № подл.

Изм.	Кол.уч	Лист	Недок.	Подпись	Дата



## Раздел X. Объекты газоснабжения

**Глава 14.** Расчетные показатели минимально допустимого уровня территориальной обеспеченности и максимально допустимого уровня территориальной доступности объектов газоснабжения для населения Гостомлянского сельсовета

Таблица – Обоснование расчетных показателей минимально допустимого уровня обеспеченности объектами газоснабжения

Наименование норматива, (потребители ресурса)	Единица измерения	Величина	Обоснование
Природный газ, при наличии централизованного горячего водоснабжения	м <sup>3</sup> /год на 1 чел.	120	Согласно СП 124.13330.2012 СП 42-101-2003
Природный газ, при горячем водоснабжении от газовых водонагревателей	м <sup>3</sup> /год на 1 чел.	294	
При отсутствии всяких видов горячего водоснабжения (в сельской местности).	м <sup>3</sup> /год на 1 чел.	176	

Годовые расходы газа на нужды предприятий торговли, бытового обслуживания непроизводственного характера и т. п. допускается принимать в размере до 5 % суммарного расхода теплоты на жилые дома.

Годовые расходы газа на нужды промышленных и сельскохозяйственных предприятий следует определять по объектам аналогам или на основе технологических норм расхода топлива (теплоты).

Годовые и расчетные часовые расходы теплоты на нужды отопления, вентиляции и горячего водоснабжения определяют в соответствии с указаниями СП 30.13330.2012, СП 60.13330.2012 и СП 124.13330.2012.

Максимально допустимый уровень территориальной доступности объектов газоснабжения не нормируется.

## Раздел XI. Объекты водоснабжения

**Глава 15.** Расчетные показатели минимально допустимого уровня территориальной обеспеченности и максимально допустимого уровня территориальной доступности объектов водоснабжения для населения Гостомлянского сельсовета

Расчетное среднесуточное водопотребление населенных пунктов определяется как сумма расходов воды на хозяйственно-бытовые и питьевые нужды, нужды промышленных и сельскохозяйственных предприятий с учетом расходов воды на поливку.

Удельное хозяйственно-питьевое водопотребление в населенных пунктах определяется в соответствии с СП 30.13330.2010\* "СНиП 2.04.01-85\* Внутренний водопровод и канализация зданий", СП 42.13330.2011 Градостроительство. Планировка и застройка городских и сельских поселений.

Степень благоустройства районов жилой застройки	Удельное хозяйственно-питьевое водопотребление в населенных пунктах на одного жителя среднесуточное (за год), л/сут.
Застройка зданиями, оборудованными внутренним водопроводом и канализацией: без ванн	125–160

Согласовано:

Взам. инв. №

Подпись и дата

Инв. № подл.

с ванными и местными водонагревателями	160–230
с централизованным горячим водоснабжением	230–350

Для районов застройки зданиями с водопользованием из водоразборных колонок удельное среднесуточное (за год) водопотребление на одного жителя следует принимать 30—50 л/сут.

Удельное водопотребление включает расходы воды на хозяйственно-питьевые и бытовые нужды в общественных зданиях (по классификации, принятой в СП 44.13330), за исключением расходов воды для домов отдыха, санаторно-туристских комплексов и пионерских лагерей, которые должны приниматься согласно СП 30.13330 и технологическим данным.

Количество воды на нужды промышленности, обеспечивающей население продуктами, и неучтенные расходы при соответствующем обосновании допускается принимать дополнительно в размере 10-20% суммарного расхода на хозяйственно-питьевые нужды населенного пункта.

Для районов (микрорайонов), застроенных зданиями с централизованным горячим водоснабжением, следует принимать непосредственный отбор горячей воды из тепловой сети в среднем за сутки 40% общего расхода воды на хозяйственно-питьевые нужды и в час максимального водозабора - 55% этого расхода. При смешанной застройке следует исходить из численности населения, проживающего в указанных зданиях.

Максимально допустимый уровень территориальной доступности объектов водоснабжения не нормируется.

## Раздел XII. Объекты водоотведения

**Глава 16.** Расчетные показатели минимально допустимого уровня территориальной обеспеченности и максимально допустимого уровня территориальной доступности объектов водоотведения для населения Гостомлянского сельсовета

Проектирование систем канализации населенных пунктов следует производить в соответствии с требованиями Водного кодекса Российской Федерации, СП 30.13330.2012, СП 32.13330.2012, СП 42.13330.2011, СанПиН 2.1.5.980-00.

СП 30.13330.2010\* "СНиП 2.04.01-85\* Внутренний водопровод и канализация зданий"

СП 32.13330.2012 Канализация. Наружные сети и сооружения.

СП 42.13330.2011 Градостроительство. Планировка и застройка городских и сельских поселений.

СанПиН 2.1.5.980-00 Гигиенические требования к охране поверхностных вод

СанПиН 2.2.1/2.1.1.1200-03 "Санитарно-защитные зоны и санитарная классификация предприятий, сооружений и иных объектов"

При проектировании стока поверхностных вод следует руководствоваться требованиями СП 32.13330.2012, СП 42.13330.2011, СанПиН 2.1.5.980-00.

Мощность объектов водоотведения определяется расчетным водопотреблением участков застройки с учетом особенностей рельефа.

При наличии канализационных стоков должны быть предусмотрены очистные сооружения.

Проекты канализации объектов разрабатываются одновременно с проектами водоснабжения с обязательным анализом баланса водопотребления и отведения сточных вод. При этом необходимо рассматривать возможность использования очищенных сточных и дождевых вод для производственного водоснабжения и орошения.

Максимально допустимый уровень территориальной доступности объектов водоотведения не нормируется.

Согласовано:

Взам. инв. №

Подпись и дата

Инв. № подл.

Изм.	Кол.уч	Лист	Недок.	Подпись	Дата						

## Раздел XIII. Объекты, предназначенные для утилизации и переработки бытовых и промышленных отходов

**Глава 17.** Расчетные показатели минимально допустимого уровня обеспеченности и максимально допустимого уровня территориальной доступности объектов, предназначенных для утилизации и переработки бытовых и промышленных отходов

Нормативные требования к размещению полигонов твердых бытовых отходов (ТБО) установлены в соответствии с требованиями Федерального закона от 24.06.1998 № 89-ФЗ «Об отходах производства и потребления», СанПиН 2.1.7.1322-03 «Почва. Очистка населенных мест, отходы производства и потребления, санитарная охрана почвы. Гигиенические требования к размещению и обезвреживанию отходов производства и потребления», СП 2.1.7.1038-01 «Гигиенические требования к устройству и содержанию полигонов для твердых бытовых отходов», «Инструкции по проектированию, эксплуатации и рекультивации полигонов для твердых бытовых отходов», утвержденной Минстроем России от 02.11.1996.

Нормы накопления твердых бытовых отходов приведены в соответствии с СП 14.13330.2011 Градостроительство. Планировка и застройка городских и сельских населенных пунктов.

Конкретные нормы накопления твердых бытовых отходов по жилищному фонду, объектам социальной и производственной деятельности необходимо применять в соответствии с Региональными нормативами градостроительного проектирования, утвержденными Постановлением Администрации Курской области от 15.11.2011 № 577-па.

Бытовые отходы	Количество бытовых отходов, чел./год*		Обоснование
	кг	л	
Твердые:			СП 42.13330.2011 "Градостроительство. Планировка и застройка городских и сельских поселений. Актуализированная редакция СНиП 2.07.01-89*" (приложение М)
от жилых зданий, оборудованных водопроводом, канализацией, центральным отоплением и газом	190-225	900-1000	
от прочих жилых зданий	300-450	1100-1500	
Общее количество по городу с учетом общественных зданий	280-300	1400-1500	
Жидкие из выгребов (при отсутствии канализации)	-	2000-3500	
Смет с 1 м <sup>2</sup> твердых покрытий улиц, площадей и парков	5-15	8-20	

Таблица - Размеры земельных участков предприятий и сооружений по обезвреживанию, транспортировке и переработке бытовых отходов

Предприятия и сооружения	Площади земельных участков на 1000 т бытовых отходов, га
Мусороперерабатывающие и мусоросжигательные предприятия мощностью, тыс. т в год:	
до 100	0,05
св. 100	0,05
Склады компоста	0,04
Полигоны*	0,02-0,05
Поля компостирования	0,5-1
Мусороперегрузочные станции	0,04

Согласовано:	
Взам. инв. №	
Подпись и дата	
Инв. № подл.	

Изм.	Кол.уч	Лист	Недок.	Подпись	Дата

Сливные станции	0,02
Поля складирования и захоронения обезвреженных осадков (по сухому веществу)	0,3

\* - наименьшие размеры площадей полигонов относятся к сооружениям, размещаемым на песчаных грунтах.

Услуги по вывозу твердых и жидких бытовых отходов должны оказываться в следующие сроки:

- не реже одного раза в три дня - при температуре воздуха до 14 °С;
- ежедневно - при температуре воздуха выше 14 °С;
- по мере накопления - нечистоты и помой не канализированных домовладений, крупногабаритные бытовые отходы.

Максимально допустимый уровень территориальной доступности объектов, предназначенных для утилизации и переработки бытовых и промышленных отходов, не нормируется.

#### Раздел XIV. Объекты, включая земельные участки, предназначенные для организации ритуальных услуг и содержания мест захоронения

**Глава 18.** Расчетные показатели минимально допустимого уровня обеспеченности и максимально допустимого уровня территориальной доступности объектов, предназначенных для организации ритуальных услуг и мест захоронения

Нормативные требования к размещению кладбищ и показатели минимально допустимого уровня обеспеченности земельными участками, предназначенными для организации ритуальных услуг и содержания мест захоронения, устанавливаются в соответствии с СанПиН 2.1.2882-11 «Гигиенические требования к размещению, устройству и содержанию кладбищ, зданий и сооружений похоронного назначения», СП 42.13330.2011 "Градостроительство. Планировка и застройка городских и сельских поселений. Актуализированная редакция СНиП 2.07.01-89\*".

Таблица - Обоснование обеспеченности объектами, включая земельные участки, предназначенными для организации ритуальных услуг и содержания мест захоронения

Наименование объекта	Минимально допустимый уровень обеспеченности		Обоснование
	Единица измерения	Величина	
Кладбища традиционного захоронения	га на 1 тыс. чел.	0,24*	СП 42.13330.2011 "Градостроительство. Планировка и застройка городских и сельских поселений. Актуализированная редакция СНиП 2.07.01-89*" (приложение Ж)
Кладбища урновых захоронений после кремации	га на 1 тыс. чел.	0,02	
Бюро похоронного обслуживания	объект на поселение	1	

\*- также учитывается перспективный рост численности населения, коэффициент смертности, наличие действующих объектов похоронного обслуживания, норма земельного участка на одно захоронение.

Места захоронения эпизодически посещаются населением в целях почтения памяти, благоустройства участков и т.д., таким образом, их территориальная доступность не должна превышать 2 часа с использованием транспорта.

Согласовано:	
Взам. инв. №	
Подпись и дата	
Инв. № подл.	

Изм.	Кол.уч	Лист	Недок.	Подпись	Дата	Лист 35

## Раздел XV. Зоны рекреационного назначения

В состав зон рекреационного назначения могут включаться зоны в границах территорий, занятых городскими лесами, скверами, парками, садами, прудами, озерами, водохранилищами, пляжами, а также в границах иных территорий, используемых и предназначенных для отдыха, туризма, занятий физической культурой и спортом.

**Глава 19.** Расчетные показатели минимально допустимого уровня обеспеченности и максимально допустимый уровень территориальной доступности мест массового отдыха населения

Нормативные требования к размещению и параметрам зонам размещения мест массового отдыха населения приведены в соответствии с СП 42.13330.2011 (Актуализированная редакция СНиП 2.07.01-89\* «Градостроительство. Планировка и застройка городских и сельских поселений», пп. 9.6, 9.25).

Таблица - Обоснование обеспеченности и территориальной доступности мест массового отдыха населения

№ п/п	Наименование объекта	Минимально допустимый уровень обеспеченности		Максимально допустимый уровень территориальной доступности	
		Единица измерения	Величина	Единица измерения	Величина
1.	Объекты массового кратковременного отдыха	м <sup>2</sup> на 1 посетителя	500 - 1000	мин	60
2.	Речные и озерные пляжи	м <sup>2</sup> на 1 посетителя	8 (в зонах отдыха)	мин	60

**Глава 20.** Расчетные показатели минимально допустимого уровня обеспеченности и максимально допустимый уровень территориальной доступности озелененными территориями общего пользования

Нормативные требования к размещению и параметрам озелененных территорий общего пользования приведены в соответствии с СП 42.13330.2011 (Актуализированная редакция СНиП 2.07.01-89\* «Градостроительство. Планировка и застройка городских и сельских поселений», пп. 9.13 – 9.15, 9.19), Правилами благоустройства, озеленения, чистоты и порядка на территории муниципального образования «Гостомлянский сельсовет» Медвенского района Курской области, утвержденными решением Собрании депутатов Гостомлянского сельсовета Медвенского района Курской области от 11.04.2012 №28/151.

Таблица - Обоснование расчетных показателей обеспеченности и территориальной доступности озелененных территорий общего пользования

№ п/п	Наименование объекта	Минимально допустимый уровень обеспеченности		Максимально допустимый уровень территориальной доступности	
		Единица измерения	Величина	Единица измерения	Величина
1.	Озелененные территории общего пользования (парки,	м <sup>2</sup> /чел.	8-10 (для малых городов), 12 (для сельских	мин	15 (для парков районного

Согласовано:

Взам. инв. №

Подпись и дата

Инв. № подл.

Изм.	Кол.уч	Лист	Недок.	Подпись	Дата
------	--------	------	--------	---------	------

	скверы, бульвары)		поселений)		значения)
--	-------------------	--	------------	--	-----------

**Глава 21.** Расчетные показатели минимально допустимого уровня обеспеченности и максимально допустимого уровня территориальной доступности городских лесов

Режим использования городских лесов, лесопарков и зеленых зон установлен в соответствии с требованиями Лесного Кодекса РФ.

Нормативные требования к размещению и площади городских лесов, лесопарков и зеленых зон установлены в соответствии с СП 42.13330.2011 (Актуализированная редакция СНиП 2.07.01-89\* «Градостроительство. Планировка и застройка городских и сельских поселений»), Постановления Правительства РФ от 14 декабря 2009 года №1007 «Об утверждении Положения об определении функциональных зон в лесопарковых зонах, площади и границ лесопарковых зон, зеленых зон».

Городские леса, зеленые зоны (включая лесопарковые зоны) относятся к защитным лесам. В защитных лесах запрещается осуществление деятельности, несовместимой с их целевым назначением и полезными функциями.

Изменение границ лесопарковых зон, зеленых зон и городских лесов, которое может привести к уменьшению их площади, не допускается.

Минимально допустимый уровень обеспеченности городскими лесами и максимально допустимый уровень их территориальной доступности не нормируется.

Согласовано:

Взам. инв. №

Подпись и дата

Инв. № подл.

Изм.	Кол.уч	Лист	Недок.	Подпись	Дата

